



ERSTA
SKÖNDAL
BRÄCKE
HÖGSKOLA



FORSKNINGSSTRATEGI

2018–2022

INNEHÅLL

BAKGRUND	4
SYFTE	4
MÄNNISKAN I VÄLFÄRDSSAMHÄLLET	5
VISIONEN FÖR HÖGSKOLANS FORSKNING	5
ÖVERGRIPANDE MÅL	6
1 HÖGSKOLAN SKA BEDRIVA FORSKNING AV HÖGSTA VETENSKAPLIGA KVALITET.	6
2 HÖGSKOLANS FORSKNING SKA FÖRHÅLLA SIG TILL UTMANINGAR I MORGONDAGENS SAMHÄLLE.	6
3 HÖGSKOLANS FORSKNING SKA BIDRA TILL UTVECKLINGEN AV MÄNNISKAN I VÄLFÄRDSSAMHÄLLET.	7
4 FORSKNING, UTBILDNING OCH SAMVERKANSUPPDRAG SKA BERIKA VARANDRA.	8
5 HÖGSKOLANS FORSKNINGSKOMMUNIKATION SKA UTVECKLAS.	9
6 HÖGSKOLAN SKA UTVECKLA FORSKNINGSSAMARBETEN .	9
7 HÖGSKOLAN SKA VERKA FÖR EN STABIL FORSKNINGSFINANSIERING.	10
8 HÖGSKOLAN SKA VIDAREUTVECKLA MERITERINGSPROGRAM FÖR MEDARBETARNA.	10
BILAGA: HÖGSKOLANS FORSKNINGSSÄMNER	11

**Fastställd av Bolagsstyrelsen för Ersta Sköndal
Bräcke högskola AB den 13 februari 2018.**

Produktion: Petter Strömberg

Foto: Markus Crépin Sundström, Andrew Horne (sidan 8)

Tryck: E-print 2018



En forskningsstrategi för *Människan i välfärdssamhället*

Vid Ersta Sköndal Bräcke högskola bedrivs forskning inom ett brett spektrum av ämnen. Vi forskar inom humaniora, samhällsvetenskap, vård och kyrkomusik. *Människan i välfärdssamhället* är det område vi vill bli särskilt förknippade med. Detta är benämningen på vår forskarutbildning och även det område inom vilket våra forskare identifierar frågeställningar om hur det är att vara människa i dagens välfärdssamhälle. Forskning behöver underhåll men också förnyelse och flexibilitet. Högskolans forskning ska vara lyhörd för förändringar som påverkar yrkesutövningen inom högskolans utbildningsområden, den ska vara uppmärksam på frågor som behöver tillskott av vetenskapliga bidrag och den ska vara aktuell och samhällsrelevant genom att observera värderingar som uttalade eller outtalade spelar en roll i välfärdsdebatten.

Forskningsstrategin har utarbetats av Akademiskt kollegium under höstterminen 2017. Den har diskuterats i workshops och vid lunchmöten, i institutionernas och enheternas seminarier och andra möten samt i högskolans ledningsgrupp.

För Akademiskt kollegium

Gunilla Silfverberg
Ordförande

Forskningsstrategi för Ersta Sköndal Bräcke högskola 2018–2022

Ersta Sköndal Bräcke högskola har sina rötter i diakonirörelsen, den socialt präglade gren av väckelserörelsen som i Sverige inleddes med Ersta diakoni och starten av det som skulle bli landets första sjuksköterskeutbildning år 1851. På motsvarande sätt startade nuvarande Stiftelsen Stora Sköndal som Svenska diakonsällskapet för utbildning av manliga diakoner 1898. Detta lade grunden till det som skulle bli högskolans socionomutbildning. Bräcke diakoni, som startade 1923, kom till som en reaktion på nöden bland de fattigaste. En gemensam ambition för både högskolan och dess ägare är att sätta människan i centrum, särskilt människor som av olika skäl befinner sig i ogynnsamma livssituationer.

Ersta Sköndal Bräcke högskola är i dag ett lärosäte med examenstillstånd på alla akademiska nivåer, grundnivå, avancerad nivå och forskarnivå. Här anordnas utbildning på grundnivå och avancerad nivå i vårdvetenskap, socialt arbete, teologi och kyrkomusik. Vi bedriver också utbildning i psykoterapi. Forskarutbildning anordnas inom området *Människan i välfärdssambället* med för närvarande två forskarutbildningsämnen, *Palliativ vård* och *Social välfärd med inriktning mot civilsambället*. Palliativ vård och civilsamhällsstudier utgör också starka forskningsmiljöer med en i Sverige ledande ställning. Parallellt bedrivs forskning i huvudämnen socialt arbete och vårdvetenskap samt i etik, välfärdsrätt, teologi, diakoni/kyrkligt socialt arbete och kyrkomusik.

Forskningsstrategin för den närmaste femårsperioden utgår från Ägardirektiv och Strategisk plan 2017–2022, där betydelsen av forskningen för högskolans utveckling understryks. Forskningsstrategin innehåller övergripande mål för forskningen och anger vägar för att nå dessa mål. Målen har formulerats mot bakgrund av Universitetskanslersämbetets (UKÄ) yttrande i samband med högskolans ansökan om examenstillstånd på forskarnivå.

ÄGARDIREKTIV



STRATEGISK PLAN 2017–2022



FORSKNINGSSTRATEGI



PROFILERADE
FORSKNINGSPROGRAM

Styrdokument för högskolan och deras inbördes relation

Syfte

Forskningsstrategin ska ligga till grund för årliga verksamhetsplaner och syftar till att

- precisera högskolans övergripande mål och prioriteringar för forskningen
- ge stöd för utformningen av profilerade forskningsprogram
- ange riktlinjer för fördelning av högskolans forskningsresurser
- stimulera utvecklingen av nya flervetenskapliga forskningsområden med grund i högskolans ämnen och discipliner

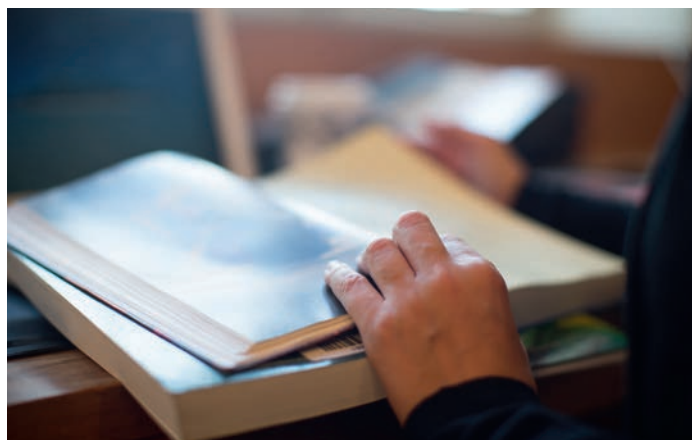
Människan i välfärdssamhället

Människan i välfärdssamhället är benämningen på högskolans forskarutbildningsområde. Det är också det kunskapsfält inom vilket högskolan har goda förutsättningar att ge viktiga vetenskapliga bidrag. Inom detta fält behandlas frågor i svensk och internationell samhällsutveckling som ställer höga krav på ny forskningsbaserad kunskap. I området bearbetas välfärdsfrågor ur ett individ-, organisations- och samhällsperspektiv. Här studeras samhällsutvecklingen och frågor om människors sociala och hälsomässiga villkor och utsatthet ur ett såväl kritiskt analyserande som ett teori- och metodutvecklande perspektiv.

Utvecklingen av forskningen ska präglas av de grundläggande värderingar som uttrycks i högskolans strategiska plan. Den ska därför vara lyhörd för nationella och globala samhällsförändringar som påverkar människors hälsa och livsvillkor; den ska bidra till ett hållbart samhälle, i ekonomiskt, socialt och miljömässigt avseende samt ha ett tydligt jämställdhets- och likabehandlingsperspektiv. Den ska bidra till att stärka människor i utsatta livssituationer och till att mänskliga rättigheter beaktas. Forskningen ska också stimulera utvecklingen av högskolans utbildningar på samtliga nivåer. Akademiskt kollegium menar att dessa mål kan förverkligas genom följande vision för högskolans forskning.

Visionen för högskolans forskning

Ersta Sköndal Bräcke högskola ska främja forskning av högsta kvalitet som drivs av mod, nyfikenhet och etisk medvetenhet. Högskolan ska erbjuda en kvalificerad vetenskaplig miljö och uppmärksamma frågor inom vilka vi har förutsättningar att ge viktiga och banbrytande bidrag. Forskningen ska granska vedertagna uppfattningar, ställa kritiska och nyorienterande frågor samt vidareutveckla forskning av betydelse för samhällets utmaningar. Den ska ha en stark koppling till forskarutbildningen och till högskolans utbildningar i övrigt. Forskningen ska också stimulera utvecklingen av det professionella arbetet och frivilligarbete med människor i välfärdens institutioner samt utveckla kunskap om centrala frågor i civilsamhället.



Högskolan ska arbeta mot följande mål

- 1 Högskolan ska bedriva forskning av högsta vetenskapliga kvalitet.
- 2 Högskolans forskning ska förhålla sig till utmaningar i morgondagens samhälle.
- 3 Högskolans forskning ska bidra till utvecklingen av *Människan i välfärdssamhället*.
- 4 Forskning, utbildning och samverkansuppdrag ska berika varandra.
- 5 Högskolans forskningskommunikation ska utvecklas.
- 6 Högskolan ska utveckla forskningsarbeten
- 7 Högskolan ska verka för en stabil forskningsfinansiering
- 8 Högskolan ska vidareutveckla meriteringsprogram för medarbetarna.

1 Högskolan ska bedriva forskning av högsta vetenskapliga kvalitet.

Vad högsta vetenskapliga kvalitet är bygger på olika praxis och traditioner inom skilda ämnesområden. Högskolan har idag två starka forskningsområden, civilsamhällsstudier och palliativ vård, inom vilka forskarna varit framgångsrika med att erhålla forskningsstöd i konkurrens och att attrahera privata forskningsfinansiärer. Det ligger en utmaning i att även framdeles upprätthålla och utveckla forskningens kvalitet samt att säkra denna finansiellt. Denna utmaning gäller även övriga forskningsämnen, särskilt de som har potential att utveckla och berika forskarutbildningen.

Högskolans strategi för att nå detta mål är att:

- vidareutveckla kvalitetskriterier för högskolans forskningsprojekt
- utveckla ett kvalitetssäkringssystem för forskarutbildningen
- noggrant följa och analysera forskningsutvecklingen i olika ämnen och bedöma behov av förstärkning, finansiellt och personellt
- stimulera forskningen i de ämnen som legat till grund för forskarutbildningen samt de som svarar mot de två stora utbildningsområdena: socialt arbete inklusive välfärdsrätt och vårdvetenskap
- säkerställa etisk medvetenhet i forskarutbildningen och i planeringen av forskningsprojekt samt kunskap om processen för forskningsetisk prövning
- utveckla och förstärka samarbete med andra lärosäten och forskningsmiljöer i Sverige, Norden och internationellt
- utveckla en databas för högskolans samtliga forskningsprojekt för intern uppföljning och utvärdering av forskningen

2 Högskolans forskning ska förhålla sig till utmaningar i morgondagens samhälle.

Angelägna samhällsfrågor för den närmaste framtiden är kopplade till flera politikområden. De har ytterst att göra med välfärdens ideologiska grundval, dess finansiering, fördelning samt inkludering respektive exkludering i samhället. Till de viktiga frågorna hör bland annat:

- den ökande socioekonomiska ojämlikheten
- en större mångfald i befolkningen
- ett ökande behov av vård och omsorg bland de äldsta i befolkningen
- jämlik tillgång till och fördelning av vård och



- välfärdsinsatser
- förhållandet mellan institutionsbunden vård och hemanknuten vård och omsorg
- olika former av IT-stöd och teknikanvändning inom omsorg och vård
- kvalitetsaspekter relaterade till olika utförare av välfärdstjänster
- förändrade relationer mellan medborgare, offentlig sektor, näringslivet och det civila samhällets organisationer

Högskolans strategi för att nå detta mål är att:

- bedriva omvärldsbevakning i olika former
- skapa förutsättningar för forskning, där empiriskt inriktade studier växelverkar med teoretisk analys
- utveckla samarbete med olika aktörer inom välfärdssamhället inklusive civilsamhället för att främja kunskapsutveckling i den sociala välfärdens och vårdens verksamheter och för inventering av relevanta forskningsfrågor

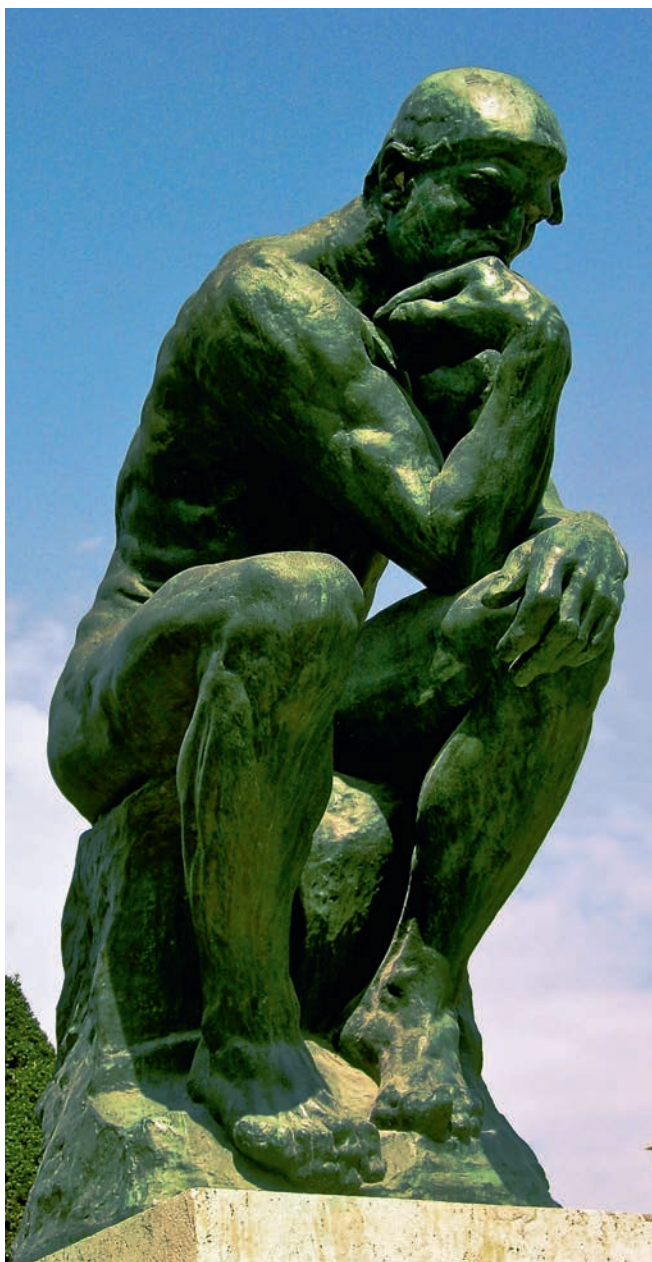
- tillvarata de möjligheter som huvudmännens verksamheter erbjuder
- forska om värderingar och ideologi i svensk välfärdsdebatt och analysera det moderna välfärdssamhällets och civilsamhällets utveckling
- studera och analysera etiska värden och välfärdsrättsliga perspektiv i välfärdssamhället

3 Högskolans forskning ska bidra till utvecklingen av Människan i välfärdssamhället.

Högskolan har en särskild utmaning i att utifrån de skilda kunskapstraditioner som *Palliativ vård* och *Social välfärd med inriktning mot civilsamhället* representerar utveckla området *Människan i välfärdssamhället* ytterligare. Båda ämnena härbärgerar en mångfald av forskningsämnen och discipliner. Samverkan sker idag framför allt inom dessa miljöer, inte över ämnesgränserna. I samband med prövningen av examenstillståndet underströks från UKÄ:s bedömare vikten av samverkan mellan forskarutbildningsämnena. Det är en krävande uppgift att identifiera och utveckla projekt som hålls samman av gemensamma forskningsproblem eller frågor. Dessa ska befina sig i gränssnitten mellan forskningsområden och kunna bearbetas med olika perspektiv och metoder från skilda discipliner, och samtidigt också bygga på disciplinära traditioner.

Högskolans strategi för att nå detta mål är att:

- stimulera uppbyggnaden av flervetenskapliga forskningsmiljöer/forskningsprojekt som bygger på disciplinärt ämnesdjup
- stimulera och underlätta för samarbete mellan forskare från olika discipliner och institutioner/enheter inom högskolan



- dra fördel av ämnen som kan tjäna som bryggor mellan olika forskningsområden, till exempel etik, välfärdsrätt och musik
- uppmärksamma den konstnärliga forskningens potential att bidra med nya perspektiv
- skapa platser och tillfällen för kreativa möten över ämnes- och institutionsgränser
- Akademiskt kollegium återkommande för dialog med prefekter eller motsvarande om institutioners/enheters forskning, och därvid särskilt uppmärksammar och diskuterar samverkan mellan ämnen, discipliner och projekt

4 Forskning, utbildning och samverkansuppdrag ska berika varandra.

Dagens högskolesektor bygger på att forskning, utbildning och samverkansuppdrag är oskiljbara uppgifter, vilket kräver hög grad av engagemang och ansvarstagande inom alla delar av högskolans verksamhet. Fördelning av nationella forskningsresurser kommer i ökande grad att vara beroende av, inte bara den vetenskapliga produktionen, utan också olika mått på graden av samverkan.

Utmaningen för högskolan är att vidareutveckla den kritiska forskning som bedrivs som praktik- och verksamhetsnära, professionsinriktade studier i socialt arbete, i palliativ vård, på vårdområdet i övrigt och i kyrkligt socialt arbete/diakoni samt i samverkan med civilsamhällets organisationer. Denna forskning har betydande relevans för högskolans olika utbildningsprogram men också för professions- och verksamhetsutveckling och annan samverkan med det omgivande samhället. Forskarutbildningen bygger naturligt på det ömsesidiga beroendeförhållandet mellan forskning och utbildning.



Högskolans strategi för att nå detta mål är att:

- skapa goda villkor för att anställda (lärare och doktorander) ska kunna kombinera forskning och undervisning
- att stärka forskningsanknytningen av utbildningen på samtliga nivåer
- stödja forskares, lärares och doktoranders samverkan med olika praktikområden
- identifiera forskningsområden inom vilka högskolan har särskilt goda förutsättningar att göra banbrytande insatser som bygger på samverkan med det omgivande samhället
- se huvudmännens olika verksamhetsområden och de vetenskapliga frågor som aktualiseras i dessa som en viktig resurs i forskarutbildningen
- stödja forskares möjligheter att delta i akademiska nätverk med andra forskningsmiljöer i Sverige och internationellt för att utveckla verksamheten vid högskolan
- samverka strategiskt med andra lärosäten i Sverige och internationellt för att stärka högskolans möjligheter att ge en forskarutbildning av högsta kvalitet och för att stödja doktorandernas kontaktnät

5 Högskolans forskningskommunikation ska utvecklas.

Högskolans forskare arbetar inom skilda forsknings-traditioner och publicerar sig idag inom de fora och i den form som är gängse i respektive ämnesområden. Samverkansuppdraget kräver särskilda former av rapportering, samtidigt som såväl forskningsfinansiärer som statsmakten har tenderat att värdera forskningskvalitet efter publiceringsfrekvens och citeringar. Detta innebär en betydande utmaning för högskolans strategiska arbete.

Resultaten av högskolans forskning ska således göras tillgängliga i både nationella och internationella forsknings-sammanhang och även för till exempel beslutsfattare och allmänhet. Högskolans inriktning behöver komma till uttryck i en självständig värdering av hur och på vilket sätt vi önskar utveckla vår publicering.

Högskolans strategi för att nå detta mål är att:

- granska, värdera och utveckla högskolans publiceringstraditioner
- utveckla högskolans strukturer för kommunikation av forskningsresultat
- tillvarata högskolebibliotekets elektroniska resurser, litteratur, medverkan med informations- och sök-kompetens samt administrativt stöd vid vetenskaplig publicering
- genom högskolans unika kombination av ämnen pröva nyskapande sätt att gestalta och kommunicera forskning
- anordna konferenser/utåtriktade seminarier för att i en vidare krets presentera och diskutera högskolans forskning

6 Högskolan ska utveckla forsknings-samarbeten.

Internationellt samarbete är ett centralt inslag i dagens universitets- och högskoleväsende och i forskningen. För mindre lärosäten innebär det en särskild utmaning att utveckla och etablera nätverk och samarbete med universitet och högskolor som kan stödja utvecklingen av såväl högskolans starka som dess växande forsknings-områden och ämnen.

Högskolan har forskningssamarbeten nationellt och internationellt som behöver vidareutvecklas. Det gäller lärosäten i Sverige, övriga Norden, flera andra europeiska länder samt Japan, Australien, Kanada och USA. Dessa



samarbeten har manifesterats bland annat i form av gemensamma forskningsprojekt, internationella konferenser och förordnanden av gästprofessorer.

Högskolans strategi för att nå detta mål är att:

- verka för att forskning med interkulturella perspektiv bidrar till högskolans forskningsområden
- synliggöra befintliga nätverk genom presentationer på hemsidor och genom systematiska redovisningar av internationella kontakter i seminarier och gästföreläsningar
- ta forskningsinitiativ och initiativ till nya forskningsnätverk
- initiera konferenser inom områden av central betydelse för högskolans forskningsområden
- utveckla ett gästforskningsprogram som kan fungera samlande och högskoleövergripande
- skriva fram en plan för hur forskarutbildningen kan utvecklas genom att bygga på internationellt samarbete

7 Högskolan ska verka för en stabil forskningsfinansiering.

Högskolan har, jämfört med andra lärosäten av motsvarande storlek, kunnat hävda sig väl i konkurrensen om forskningsmedel hos forskningsråden. Högskolans medarbetare har också varit framgångsrika i sina strävanden att mobilisera resurser från civilsamhället och privata finansierare. Det ligger en utmaning i att kunna garantera långsiktighet i forskningsfinansiering från staten och andra finansierare och därmed stabilitet i forskning och forskarutbildning.

För att nå detta mål ska högskolan

- verka för att erhålla ett ökat statligt stöd
- verka för att intressera privata donatorer och organisationer att satsa resurser på vår forskning
- genom arbetsgrupper, seminarier och mentorer stödja och stimulera initiativ till forskningsansökningar

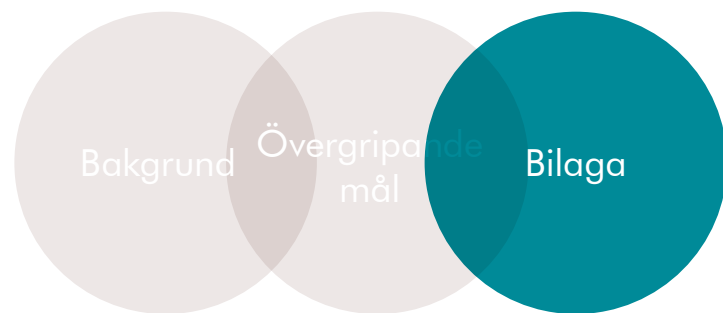
8 Högskolan ska vidareutveckla meriteringsprogram för medarbetarna.

För att stimulera medarbetares karriärutveckling finns vid högskolan ett docentprogram som inkluderar handledarutbildning och mentorskap. Det ligger en särskild utmaning i att skapa jämlika och jämställda förutsättningar för meritering. Forskarutbildningen måste också ordnas så att doktoranderna har möjlighet att bli anställda inom såväl akademien som andra samhällssektorer.

För att nå detta mål ska

- docentprogrammet vidareutvecklas och utvärderas
- ett professorsprogram utvecklas
- forskarutbildningen genomlysas i förhållande till anställningsbarhet
- utveckla former för mentorstöd

Uppföljning av forskningsstrategin sker årligen. Årgårds- och prioriteringsplan ska ingå i verksamhetsplanen från och med år 2019.



Högskolans forskningsämnen

Civilsamhällsstudier

Här studeras civilsamhällets roll, funktion och betydelse i förhållande till välfärdens organisering, det sociala medborgarskapet och det medborgerliga engagemanget.

Kyrkligt socialt arbete/ diakoniforskning

Här analyseras kyrkans och kyrkliga organisationers sociala verksamhet liksom även förhållandet mellan professionalitet och idealitet; vidare studeras religion som ett nytt inslag i det politiska landskapet.

Musikalisk forskning

Specifika kartläggningar genomförs av områden inom kyrkomusik och angränsande delar av den kulturella miljön som är värdefulla för en del av förståelsen av musikens och konstens betydelse i livet och samhället.

Organisations- och arbetslivsetik

Ett forskningsprogram benämnt Omsorg och livsmening genomförs och består av fyra olika studier. Under planering är etiska analyser av statliga utredningar, etik och chefskap inom välfärdssektor samt näringslivets etik.

Palliativ vård

Här studeras komplexa situationer i vården av patienter med livsbegränsande sjukdomar samt stöd till närstående i samband med den sjukes vårdtid, död och tiden efter dödsfallet. Forskningen omfattar människans hela livscykel.

Socialt arbete

I ämnet forskas om det sociala arbetets villkor, former och utfall, professionens möjligheter och gränser samt brukarperspektiv och anhörigas roll i socialt arbete.

Vårdetik med livsåskådningsvetenskap

I ämnet studeras etiska och livsåskådningsmässiga aspekter på praktiska problem i vårdens och omsorgens vardag. Särskilt uppmärksammas aktuella företeelser som till exempel de etiska motiven för nya och okonventionella behandlingsmetoder.

Vårdvetenskap

Vårdvetenskaplig forskning fokuserar på människans erfarenheter i samband med ohälsa, sjukdom och lidande, dels i samband med återhämtning, bevarande och främjande av hälsa dels i relation till den biologiska kroppen och sociokulturella strukturer.

Välfärdsrätt

Välfärdsrätt är ett högskoleövergripande ämne. Här analyseras rättens betydelse för att konstruera och upprätthålla ett välfärdssamhälle med respekt för grundläggande värderingar: rättssäkerhet, likabehandling och integritet. Vidare undersöks rättsliga praktiker och samspelet mellan medborgerliga, politiska och sociala mänskliga rättigheter i nationell respektive internationell rätt.



Ersta Sköndal Bräcke högskolas forskningsstrategi för perioden 2018–2022 utgår från högskolans ägardirektiv och Strategisk plan 2017–2022, där betydelsen av forskningen för högskolans utveckling understryks. Forskningsstrategin innehåller åtta övergripande mål för forskningen och anger vägar för att nå dessa mål. Målen har formulerats mot bakgrund av Universitetskanslersämbetets yttrande i samband med högskolans ansökan om examenstillstånd på forskarnivå.

Utförligare beskrivningar ges i respektive forskningsämnes program

www.esh.se/forskning